



L'Agència de l'ONU per als Refugiats
comité espanyol
delegació c. valenciana



GENERALITAT
VALENCIANA | TOTS
A UNA
VEU

Conselleria de Participació,
Transparència, Cooperació
i Qualitat Democràtica

TAULA REDONA “DESPLAÇAMENT I MITJANS DE VIDA” CONCLUSIONS

TAULA DE CONTINGUTS

Introducció	3
1. ODS, justícia global i refugi. <i>Sergio Belda</i>	5
2. Dones desplaçades i refugiades. <i>Ruth Abril</i>	10
3. El projecte d'ACNUR en Colòmbia. <i>Lorena Martínez</i>	13
4. Resiliència de les persones refugiades. <i>Mar Valero</i>	22

ACRÒNIMS

DDHH	Drets Humans
FARC	Forces Armades Revolucionàries de Colòmbia
ODS	Objectiu de Desenvolupament Sostenible

Aquest projecte ha sigut realitzat amb el suport financer de la Generalitat Valenciana. El contingut de la publicació és responsabilitat exclusiva dels ponents participants en la taula redona i no necessàriament reflecteix l'opinió del Comité espanyol d'ACNUR o la Generalitat Valenciana.

INTRODUCCIÓ

El 14 de desembre de 2022, la Delegació de València del Comité espanyol d'ACNUR va organitzar una taula redona sobre desplaçament forçat i mitjans de vida que va tindre lloc en la Facultat de Dret de la Universitat de València.

L'esdeveniment va tindre com a objectiu principal **sensibilitzar** a la població de la Comunitat Valenciana sobre la **situació de la població desplaçada a Colòmbia** i promoure una cultura d'acolliment i solidaritat. Més específicament, es pretenia acostar a la població de la Comunitat Valenciana els temes centrals treballats a través del projecte d'ACNUR **“Millora de l'autosuficiència i la resiliència de la població refugiada i migrant procedent de Veneçuela i d'acolliment a Colòmbia”**, finançat per la Generalitat Valenciana en la convocatòria 2021 de projectes i programes de Cooperació Internacional per al Desenvolupament.



El projecte d'ACNUR s'ha desenvolupat amb la finalitat d'**abordar els desafiaments** als quals s'enfronta la població desplaçada a Colòmbia en termes de mitjans de vida i inclusió econòmica mitjançant eines i recursos per a millorar la seua qualitat de vida. A través de la discussió i l'intercanvi d'idees i perspectives, s'esperava aconseguir una major comprensió i acceptació de les persones desplaçades, així com fomentar un ambient més inclusiu i just per a elles a la Comunitat Valenciana. La taula redona va comptar amb la **participació de quatre professionals especialitzats en diferents àmbits relacionats amb la temàtica de les persones refugiades i sol·licitants d'asil**. Cadascun d'ells va aportar la seua perspectiva des de la seua experiència i coneixement en el seu respectiu camp, la qual cosa va permetre una anàlisi més completa i en profunditat del tema.

Aquest document conté una anàlisi de les intervencions que es van realitzar amb la finalitat d'obtenir una visió més completa i diversa del tema, i entendre com es complementen entre si les diferents perspectives i enfocaments.

PONENTS

SERGIO BELDA MIQUEL Professor de Treball Social i Serveis Socials en la Facultat de Ciències Socials i cap d'iniciatives en el Vicerectorat de Sostenibilitat, Cooperació i Vida Saludable de la Universitat de València. La seua intervenció es va centrar en l'Agenda 2030 per al Desenvolupament Sostenible, analitzant les seues fortaleses i febleses.

RUTH MARÍA ABRIL STOFFELS Experta en Dret Internacional Humanitari i professora en el Centre d'Estudis de Dret Internacional Humanitari de la Creu Roja Espanyola i la Universitat CEU Cardenal Herrera. La seua ponència va abordar el trànsit de les dones a Colòmbia i Veneçuela, des de la situació prèvia a la fugida fins al seu eventual acolliment.

LORENA MARTÍNEZ SÁNCHEZ Tècnica de projectes del Comitè espanyol d'ACNUR i coordinadora de la Delegació de Castella-la Manxa. Responsable del seguiment del projecte d'ACNUR "Millora de l'autosuficiència i la resiliència de la població refugiada i migrant procedent de Veneçuela i d'acolliment a Colòmbia".

MAR VALERO VALERO Doctora en Psicologia i especialista en la promoció de la pau, la resiliència i la intervenció psicossocial en situacions de desastre i emergència. És membre de l'Observatori Psicossocial de Recursos en Situacions de Desastre, OPSIDE-UJI-MGR de la Universitat Jaume I. La seua ponència es va centrar en l'impacte psicossocial del desplaçament forçat des d'un enfocament basat en els drets humans (DDHH).

1. ODS, JUSTÍCIA GLOBAL I REFUGI SERGIO BELDA

CONCLUSIÓ 1.1. La consecució de l'Agenda 2030 és una tasca multiactor i multinivell que implica la societat en el seu conjunt.

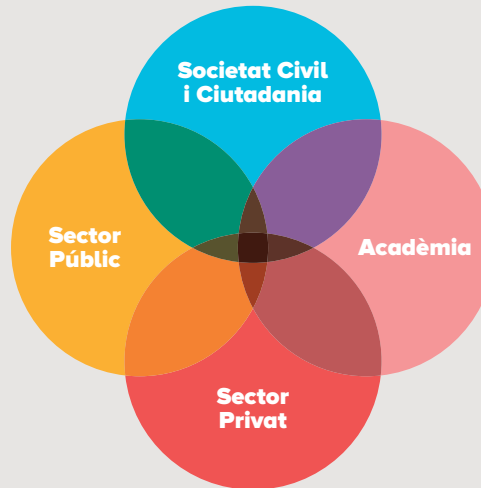
L'Agenda 2030 suposa una millora respecte a agendes prèvies perquè implica una multitud d'actors locals i globals: l'administració, la societat civil, l'acadèmia, el sector privat, etc. La naturalesa participativa de l'Agenda es tradueix en una major importància de la **localització i contextualització** dels Objectius de Desenvolupament Sostenible (ODS) en cada territori.

Sector Públic

Govern Local
Generalitat Valenciana
Govern d'Espanya
Unió Europea

Sector Privat

Empreses
PIMES i Autònoms
Acceleradores i Incubadores
Ecosistema StartUp



Societat Civil i Ciutadania

Associacions
Ciutadania

Acadèmia

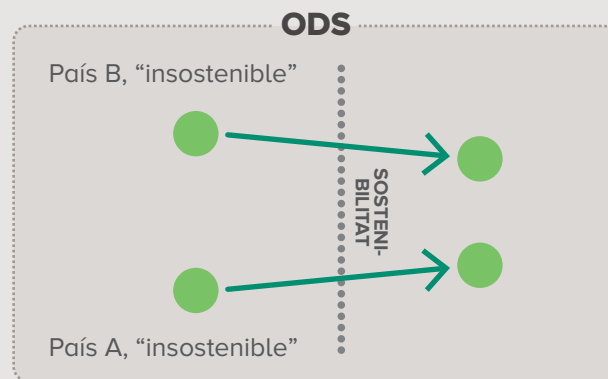
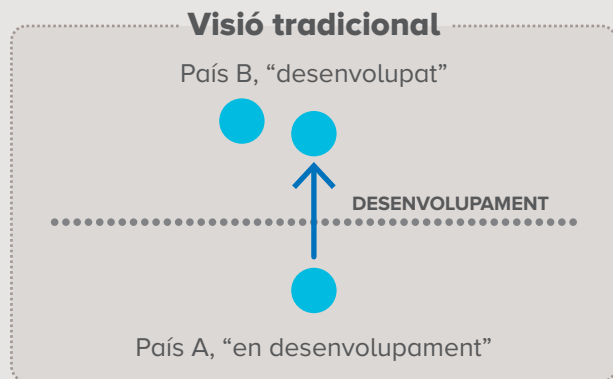
Universitats
Centres de Recerca
Instituts Tecnològics

Autor: Sergio Belda

CONCLUSIÓ 1.2. L'Agenda 2030 presenta avanços en la percepció adoptada del desenvolupament global.

La percepció plasmada en agendes anteriors es caracteritzava per la divisió **països desenvolupats – països en desenvolupament**. Percebiem que, per a superar aquesta divisió, els “països desenvolupats”; havien de proporcionar assistència i involucrar-se en aquells “en desenvolupament”. L'Agenda 2030 qüestiona aquesta classificació i, en el seu lloc, fa una distinció entre països sostenibles i no sostenibles. En aquesta nova divisió, tots els països són no sostenibles, incloent tant als països que històricament han tingut un alt nivell d'ingressos (Producte Interior Brut alt) , com els que no. Això significa que els esforços han d'enfocar-se a aconseguir que tots els països es convertisquen en països sostenibles, en lloc d'intentar que els països en “desenvolupament” se semblen als “països desenvolupats”.

CANVI DE VISIÓ: NINGÚ ESTÀ “DESENVOLUPAT”



Autor: Sergio Belda

CONCLUSIÓ 1.3. L'Agenda 2030 ofereix un marc integral i ambiciós per a treballar amb persones desplaçades per la força, incloent no sols aspectes humanitaris, sinó també econòmics, socials i ambientals.

L'Agenda no sols aborda la temàtica de les persones refugiades i desplaçades com una qüestió de DDHH i una obligació moral de protegir-los davant les seues vulnerabilitats, sinó que també els veu com a actors importants en l'assoliment dels ODS. Així, en tindre una visió integral i multidimensional de les persones refugiades i desplaçades, se'ls reconeix el seu potencial per a contribuir al desenvolupament econòmic, social i ambiental tant als seus països d'origen com als països d'acolliment.

A més, la responsabilitat de protegir i brindar oportunitats a les persones desplaçades per la força no recau únicament sobre els Estats, sinó que és una responsabilitat compartida de la societat en el seu conjunt.



*Sergio Belda
durant la seva ponència "ODS,
justícia global y refugi"*

L'Agenda 2030 té un impacte important en les persones desplaçades per la força. Encara que no esmenta explícitament la població desplaçada forçosament, l'enfocament a no deixar a ningú arrere implica que han de ser incloses en els esforços per a aconseguir els objectius de desenvolupament sostenible.

CONCLUSIÓ 1.4. Malgrat les seues limitacions, l'Agenda 2030 pot ser utilitzada de manera crítica i instrumental per a visibilitzar i legitimar altres visions i enfocaments més transformadors.

Entre les limitacions principals de l'Agenda està el seu **caràcter no vinculant** i el fet que **no establisca responsabilitats precises**. Així mateix, alguns temen que l'Agenda de sostenibilitat pugua enfosquir l'Agenda de desenvolupament i justícia global i que l'èmfasi en el mesurament pugua ser reduccionista.

Respecte a les seues implicacions per al refugi i desplaçament forçat, existeixen crítiques sobre el fet que l'Agenda **no sempre s'enfoca a desactivar les causes subjacents d'aquests problemes**. En el seu lloc, part d'un model que pot estar en la base de conflictes que porten al desplaçament forçat, com per exemple la intensificació agrícola, els acords comercials vigents, entre altres.

En alguns casos, es pot justificar que **tot el que es fa per a treballar amb persones refugiades i desplaçades contribueix als ODS**, la qual cosa dona legitimitat, però no incorpora noves obligacions legals per a assegurar que



ningú quede arrere. No obstant això , el mesurament del treball amb persones refugiades i desplaçades pot veure's reduïda en valorar el seu impacte en termes de ODS, la qual cosa dificulta el mesurament d'altres aspectes individuals i col·lectius, com el canvi de model, l'apoderament o l'arrelament en un territori.

Malgrat aquestes limitacions, és important no considerar el mesurament com una fi en si mateix, sinó **com un input més per a les converses globals**. També és fonamental concretar i incorporar aquestes qüestions transformadores en els nivells locals i autònoms i no negar la conversa sobre els models de desenvolupament que es desitgen i els canvis necessaris per a aconseguir-los.



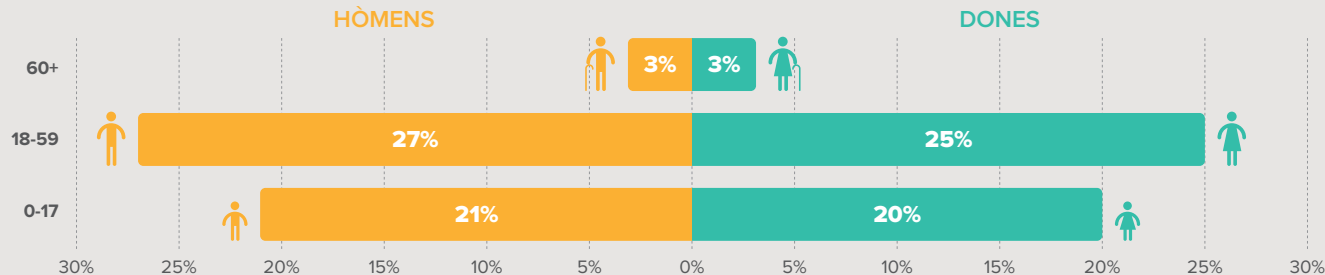
2. DONES DESPLAÇADES I REFUGIADES

RUTH ABRIL

CONCLUSIÓ 2.1. S'estima que les dones i xiquetes representen 48% de totes les persones desplaçades a la força en el món. No obstant això, a Colòmbia, les dades sobre persones desplaçades per la força no estan desagregats per gènere, la qual cosa dificulta determinar l'impacte del desplaçament en les dones.

La gran quantitat de persones que es desplacen a través de les fronteres colombo-venezolanes, principalment de manera irregular a causa del tancament de fronteres que existeix des de l'any 2015, fa que no siga possible registrar dades desagregades per gènere i edat. Això obstaculitza la presa de decisions que alleugen les implicacions específiques del desplaçament forçat que experimenten les dones.

DADES DEMOGRÀFIQUES DE LES PERSONES DESPLAÇADES PER LA FORÇA



Font: Informe de Tendències Globals de Desplaçament Forçat el 2021. ACNUR.

CONCLUSIÓ 2.2. Les dones i xiquetes desplaçades per la força estan exposades a diverses formes de violència i abús. Per aquesta raó, és necessari brindar-los protecció i garantir que tinguin accés a sistemes de suport que els permeten viure amb seguretat i dignitat.

La mutilació sexual, la violència física i sexual, el tràfic de persones i la persecució per la seua orientació sexual són només alguns dels desafiaments que les dones i xiquetes desplaçades per la força enfronten en el seu camí cap a la cerca d'una millor qualitat de vida.

Adicionalment, el confinament arran de la pandèmia de la COVID-19 ha intensificat els riscos als quals estan exposades les dones i xiquetes desplaçades. L'amuntegament en els camps de persones refugiades i desplaçades i el tancament de les escoles han dificultat l'accés de les dones i xiquetes desplaçades a serveis i sistemes de suport. A més, l'empitjorament de les condicions socioeconòmiques que va sorgir arran de les restriccions de mobilitat amb motiu de la pandèmia de COVID-19 també han augmentat el risc de patir violència.



A Colòmbia, ACNUR distribueix llums solars que permeten a les dones passejar amb seguretat a la nit com a mesura de prevenció contra la violència de gènere.

La presència d'un sistema de suport pot marcar la diferència en la vida de les dones desplaçades. Aquelles que compten amb un nucli de suport (familiars, institucions, altres actors) estan en una situació més segura i tenen menys probabilitats de patir violència.

Per contra, les dones desplaçades que no compten amb un nucli de suport estan en una posició més vulnerable i corren un major risc de caure en situacions d'explotació i abús, com el tràfic de persones o la prostitució.



3. EL PROJECTE D'ACNUR EN COLÒMBIA

LORENA MARTÍNEZ

CONCLUSIÓ 3.1. El context humanitari a Colòmbia és especialment complex degut a, entre altres factors, la varietat de tipus de desplaçament de persones que viu el país.

S'estima que des de 1985, **més de huit milions de colombians i colombians** han sigut desplaçats internament a causa del conflicte armat i la situació de violència en la qual ha estat submergit el país. A més, des de l'any 2015, Colòmbia ha donat refugi **a un gran nombre de persones refugiades i migrants procedents de Veneçuela** que fugen de la violència, la inseguretat, les amenaces, i la falta d'aliments, medicines i serveis essencials.

Aquest tipus de desplaçament s'ha caracteritzat no sols per la seua magnitud sinó a més per la seua complexitat, ja que als veneçolans i les veneçolanes que pretenen quedar-se permanentment a Colòmbia se'ls sumen al-

CONTEXT HUMANITARI EN COLÒMBIA. XIFRES CLAU

Població veneçolana a Colòmbia (al febrer del 2022)

Població provinent de Veneçuela residint a Colòmbia	2.477.588
Població amb estatus regular	333.806
Població en procés de acollir-se a l'ETPV	1.231.675
Població autoritzada a l'ETPV	617.069
Població amb estatus irregular	295.038

28 FEBRER 2022

Població en necessitat 2022

Vocació de Permanència	2.01 M
Població en trànsit	179 K
Retornats colombians	645 K
Població pendular	1.12 M
Comunitats d'acollida	876 K

31 DECEMBRE 2021

Font: Grup Interagencial sobre Fluxes Migratoris Mixtes

tres categories de persones desplaçades des de Veneçuela:

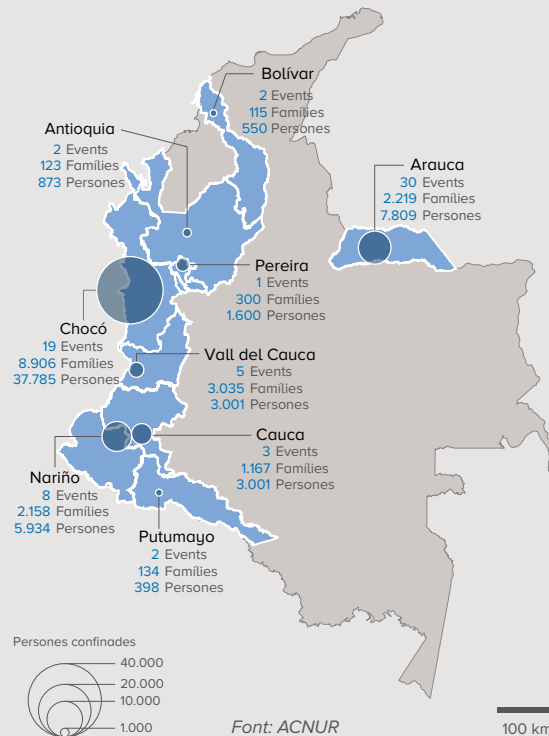
- **migració pendular:** persones que creuen per un curt període de temps amb l'objectiu de treballar en el sector informal o realitzar xicotets negocis per a després tornar al seu país d'origen;
- **població migrant en trànsit:** persones que creuen el país per a arribar a tercers països; i
- **població colombiana retornada de Veneçuela.**

CONCLUSIÓ 3.2. Colòmbia continua sent un país sumit en la violència amb una multitud de grups armats controlant diferents zones del país.

A pesar que al novembre de 2016 es va signar l'Acord de Pau amb les Forces Armades Revolucionàries de Colòmbia (FARC), Colòmbia continua sent un país amb alts índexs de violència. Molts dels territoris que en el passat havien sigut controlats per les FARC es troben actualment sota el control d'altres grups armats. El govern colombià busca ampliar i arribar a acords de pau amb aquests grups armats, però la realitat és que tant la població colombiana com la població migrant, ja siga amb vocació

CONFINAMENTS GENER-NOVEMBRE 2022

72² Events
18.157 Famílies confinades
66.483 Persones confinades



de permanència, en trànsit o pendular, són víctimes de la violència interna al país.

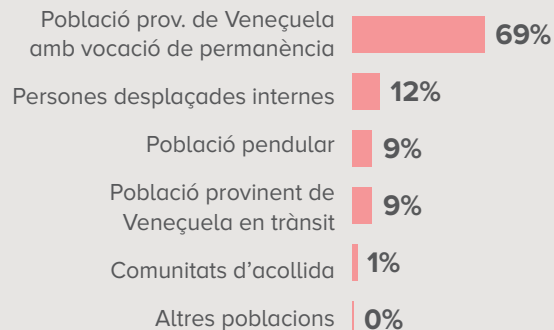
En els últims anys, l'estratègia d'actuació dels grups armats ha canviat i sovint no es permet el desplaçament de les persones afectades per la invasió de territoris, sinó que s'opta per **confinar a la població**, retenint-la així sota el seu control. Això sovint es fa a través de la col·locació de mines antipersones al voltant dels assentaments, convertint així a la població afectada en ostatges en la seua pròpia terra i sense accés a una font de manteniment. En aquests territoris, l'accés dels treballadors humanitaris que brinden assistència a les poblacions afectades és, sovint, restringit.

CONCLUSIÓ 3.3. La resposta d'ACNUR al conflicte armat a Colòmbia és fonamental per a la protecció i l'autosuficiència econòmica de la població desplaçada a la força.

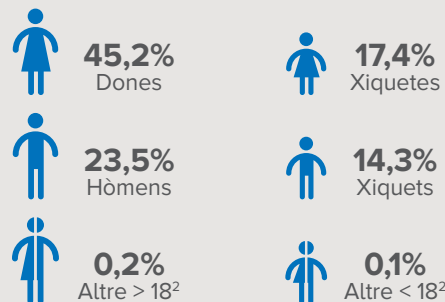
L'estratègia subregional d'ACNUR està enfocada a protegir la població de persones desplaçades i refugiades a través de diverses etapes clau. En primer lloc, l'organització es concentra a registrar i comptabilitzar a la població afectada, la qual cosa permet a ACNUR identificar als

RESPOSTA D'ACNUR EN COLÒMBIA. GENER-DECEMBRE 2022

Persones beneficiàries de l'ACNUR



Persones beneficiàries per edat i gènere



casos més prioritaris en termes de vulnerabilitat i protecció. En segon lloc, ACNUR s'esforça per brindar atenció i gestió a aquests casos prioritaris, així com per empoderar a les comunitats afectades a través de programes de capacitat i suport. Finalment, l'organització treballa per a brindar solucions duradores a les persones desplaçades i refugiades, que poden incloure la integració en el territori en cas que no hi haja possibilitats de retorn voluntari i segur als seus països d'origen.

El projecte finançat la Generalitat Valenciana s'integra en aquesta estratègia subregional a través de diverses iniciatives importants, que inclouen el model de graduació, junts per la inclusió, les emprenedories i l'ocupabilitat. Aquestes iniciatives són algunes de les quals ACNUR ha pogut veure en la seua missió i que han donat bons resultats, com ha sigut testimoni per la població afectada. Junts, aquests programes ajuden a brindar solucions sostenibles als desplaçats i refugiats, millorant les seues perspectives a llarg termini i fomentant la seua integració en el territori.

En primer lloc, el **model de graduació** és una iniciativa integral que busca ajudar les famílies migrants i desplaçades a eixir de la pobresa extrema i aconseguir autosuficiència econòmica i resiliència en un període de temps de 12 a 18 mesos. El model inclou diversos components que

PRINCIPALS INICIATIVES EN SOLUCIONS

1. Model de graduació
2. Suport a l'Integra't Medellín
3. Junts per la Inclusió
4. Emprenedories
5. Empleabilitat
6. Augment d'habilitats per a la vida i el treball
7. CBI orientat a solucions
8. Inclusió Financera
9. Aliança amb el sector privat
10. Aliança amb l'acadèmia
11. Treball comunitari i solucions
12. Coordinació interagencial
13. Prevenció de la xenofòbia
14. Intervencions en entorns rurals amb enfocament ètnic
15. Solucions per a persones en situació de desplaçament forçat
16. Plànols de Desenvolupament amb Enfocament Territorial (PDETs)

treballen junts per a aconseguir aquest objectiu, incloent-hi assistència humanitària bàsica per a aliments, lloguer i altres necessitats, educació financera, enfortiment d'habilitats i competències laborals, i acompanyament psicosocial.

En segon lloc, el projecte Junts per la Inclusió és una estratègia de col·laboració entre el sector públic, privat i organitzacions de cooperació. S'està implementant a les ciutats de Medellín, Armènia, Pereira i Manizales i cerca facilitar la integració socioeconòmica d'almenys 3,500 persones refugiades i immigrants. Per a aconseguir això, s'ofereixen programes de formació tècnica, ocupabilitat, emprenedoria i inclusió financera.

Des del llançament del model de graduació en 2019 a Medellín, ACNUR ha registrat quatre cohorts, dues dels quals ja han sigut graduats. En total, el model ha contribuït a trobar solucions duradores per a més de 230 famílies.



L'aspecte més destacat del projecte és la creació de vincles amb el sector privat, mitjançant acords amb cambres de comerç locals i empreses en la regió. Tant ACNUR com Comfenalco Antioquia, els socis implementadors, brinden formació i acompanyament a les persones beneficiàries, i continuaran guiant-los en el sector privat una vegada que s'hagen realitzat les contractacions.

Aquest projecte, Junts per la Inclusió, també brinda suport per a la reinserció laboral de les persones refugiades i immigrants. Molts d'ells han de reciclar-se en diferents professions i conèixer els drets laborals del país, incloent-hi l'existència de sindicats i els tipus de contractació. Aquest acompanyament busca



facilitar la seua transició al sector laboral i garantir que siga el més satisfactoria i sostenible possible a llarg termini.

En tercer lloc, un altre projecte finançat per la Generalitat València és el **Suport per a l'autosuficiència de dones en Urabá**, on la intervenció promou l'accés a solucions duradores mitjançant el desenvolupament empresarial i el foment de les capacitats de les persones emprenedores i les seues famílies, amb èmfasis en dones; per a aconseguir la seua autosuficiència.

Les persones emprenedores participants reben acompanyament en les següents línies estratègiques: enfortiment i capacició empresarial, acompanyament psicosocial individual - habilitats blanques, enfortiment a empreses autosostenibles, acompanyament en formació empresarial, disseny i estratègies comercials. A la data, les persones participants han tingut importants avanços en la consolidació dels seus mitjans de vida afermant coneixement en plans de mercadeig, canals de distribució, promoció de les seues empreses en els territoris amb l'acompanyament de duples: un assessor empresarial i un psicosocial que permet l'acompanyament integral a tota la família emprenedora.

En quart lloc, es troba l'estratègia de **Promoció de la inserció laboral i assistència tècnica a autoritats i sector privat en Antioquia**, la qual busca articular l'oferta institucional d'actors públics, privats, de desenvolupament i cooperació, nacional i internacional, que faciliten la inclusió socioeconòmica de població a la qual servim a Medellín, Vall d'Aburrà i Eix Cafeter. Dins d'aquesta articulació, a la data s'ha acompanyat a 1190 persones en l'acos-

La iniciativa va començar l'any 2020 amb l'Oficina de Terreny d'ACNUR en Apartadó, la qual ha acompanyat a la data de manera directa a 72 famílies. Gràcies als resultats obtinguts, en el 2022 es va decidir estendre la iniciativa a altres territoris, amb 40 dones emprenedores a Medellín, i 20 emprenedors en Quibdó.

tament a oportunitats d'inclusió, de les quals 190 persones en processos formatius per a l'ocupació i autoocupació, l'enfortiment de les capacitats de 80 emprenedors, i en la qual més de 50 empreses s'han sumat activament, conjuntament així als més de 136 aliats de la iniciativa, en les línies de formació tècnica, ocupabilitat, emprenedoria, i inclusió financera.



Finalment, a diferència dels anteriors, el projecte que treballa els **processos culturals i de protecció per a la generació de mitjans de vida de joves en Antioquia** no té un enfocament de generació d'ingressos i auto-sostenibilitat, sinó que concentra els seus esforços en la creació d'espais segurs i protectors on interactuen xiquets, xiquetes i joves a través de diferents activitats artístiques que promouen valors que cultiven la coexistència pacífica i que, a llarg termini, els brindaran alternatives de mitjans de vida, evitant la vinculació d'aquests joves a grups armats. Aquest projecte ha beneficiat a més de 120 persones. En total 700 persones de les quals al voltant del 70% són dones.



4. RESILIÈNCIA DE LES PERSONES REFUGIADES

MAR VALERO

CONCLUSIÓ 4.1. El desplaçament forçat pot ser un esdeveniment summament traumàtic que pot afectar l'estabilitat personal, familiar i mental de les persones.

El desplaçament forçat es pot considerar com un desastre humanitari que és provocat, en moltes ocasions, intencionadament amb la finalitat de causar mal. Les persones desplaçades a la força es veuen enfrontades a sofriments, danys, pèrdues i transformacions en les seues vides, en els seus ambients i en les seues relacions socials i familiars. Tots aquests canvis generen una sèrie de sofriments emocionals que produeixen danys en la salut mental de les persones, ja que en moltes ocasions són comunes les ruptures i les desestructuracions que es fan presents en el moment previ al desplaçament, durant i després, en els quals les persones estan en un constant estat d'alerta, por i desassossec per la possibilitat de patir algun tipus de mal.

En aquesta ruptura de l'ordre social, la por porta a les persones a tindre conductes de confusió, de bloqueig. En moltes ocasions són incapaces d'establir noves relacions socials, ja que hi ha una pèrdua de referents en la vida, on

RESPOSTES DAVANT EL DESPLAÇAMENT

1. Perplexitat davant la situació que s'ha de viure
2. Dificultat per a la presa de decisions
3. Visió negativa del futur
4. Paràlisi per a planejar estratègies orientades a l'assoliment de metes
5. Negació excessiva del fet
6. Conducta impulsiva o dependent
7. Supressió d'emocions
8. Addiccions
9. Incapacitat de demandar auxili
10. Fúria i venjança

Font: Arango i Cardona, 2001

aquesta passa a ser un lloc insegur, impredecible i en el qual és possible perdre'l tot en un moment.

Hi ha una pèrdua de la xarxa de suport social i de les formes d'organització i gestió conegudes. Es desestructuren totes les xarxes de suport mutu i hi ha una major sensació d'indefensió en la persona. A més de que aquestes dificultats per a elaborar l'ocorregut i per a assumir la magnitud del perdut es tradueixen en un procés de duel que pateixen moltes persones.

CONCLUSIÓ 4.2. L'acompanyament psicosocial a les persones desplaçades per la força és fonamental durant el procés d'adquisició de la resiliència.

La resiliència és un estat que es pot adquirir al llarg del temps que permet a la persona afectada resistir i ser protegit/a en la situació potencialment traumàtica. És a dir, **una persona mai és resilient, sinó que està resilient.**

El model de resiliència basada en DDHH es concep com un procés segons el qual la persona supera les situacions potencialment traumàtiques i els efectes nocius als quals es veu exposada, ajudat per la garantia dels seus drets i que aquests estiguen coberts. Es basa en quatre pilars bàsics que es poden consultar a baix.

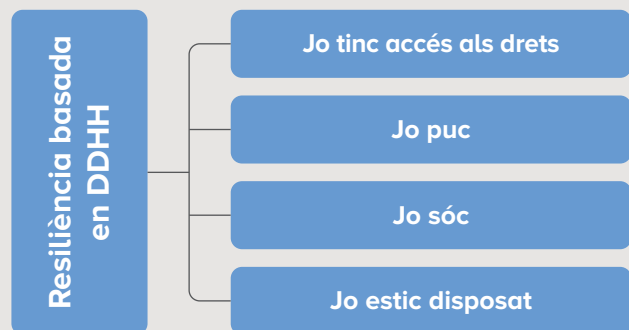
El **primer pilar** se centra en que l'accés als DDHH i la capacitat de gaudir-los. Amb el **segon pilar** parlem de capacitats adquirides en un entorn protector. En aquest punt, la promoció de la resiliència s'ha de centrar en la creació de llaços de confiança, en l'establiment de xarxes de suport social i familiar, així com xarxes de contacte, a més de treballar en la formació de resolució pacífica de conflictes i de fomentar tècniques d'autocura de les persones. El **tercer pilar** es tracta de les qualitats resilients que es poden arribar a tindre, aquelles que protegiran davant les

La resiliència és el conjunt de capacitats o habilitats que poden arribar a desenvolupar o potenciar les persones que s'han vist exposades a situacions traumàtiques constants.

Font: Alvarán López, 2012

adversitats a les quals sobretot la població desplaçada es veu afectada diàriament. Finalment, el **quart pilar** bàsic pretén aconseguir que les persones siguin capaces de participar en un procés de resiliència i que estiguen disposades a responsabilitzar-se de les seues accions, i participen activament en el procés.

PILARS BÀSICS DEL MODEL DE RESILIÈNCIA BASADA EN DDHH





TAULA REDONA
**“DESPLAÇAMENT I
MITJANS DE VIDA”**
CONCLUSIONS